

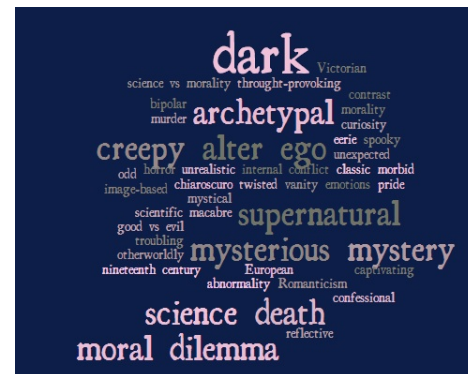
ANTICIPATION séances 1-3

① *INTRO GOTHIC FICTION* *discovery of a literary genre*



Les élèves se familiarisent avec le lexique et le genre littéraire [doc. 01]

Le travail se fait en partie en classe complète puis au choix, de façon individuelle ou par équipe (4).



ÉVALUATION FORMATIVE

Rebrassage de tout ce qui a été vu, les élèves testent leurs connaissances sur le roman gothique et le lexique associé.

PRÉSENTATION DE LA TÂCHE FINALE

Création d'une appli littéraire

Final task:

Teen Ink Magazine (<http://www.teenink.com/> written by teens) organizes a **Create a literary App Competition** and asks their readers to create a quiz for teens about famous British authors & their works; the best ones will be published on their site & turned into a smartphone App for teens. Your teacher signs you in for a gothic fiction.

→Intermediate tasks:

- writing the biography of a famous British author
- creating a back cover (without revealing the end of the novel)
- making a complete character description (personality, physical description & important information)

How to create a literary quiz about a famous writer & one of his books?

What will you need to talk about?

AUTHOR

(life & works)

TITLE

STORY

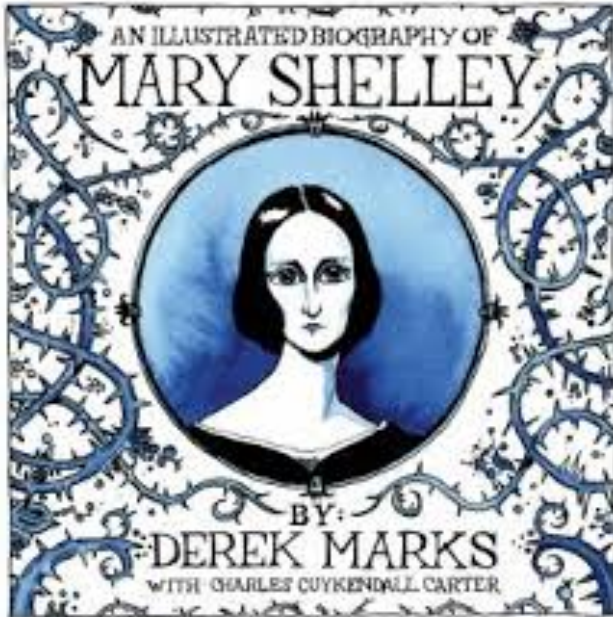
DATE

GENRE

CHARACTERS

(physical description & personality)


② STEP 1 BIOGRAPHY séances 3-8



Les élèves essaient de définir ce qu'est une BIOGRAPHIE en donnant des mots-clefs.

Lecture de la biographie de M. Shelley [doc. 02], travail de repérage: ce qui est connu des élèves & pourra faciliter leur compréhension (mots transparents, verbes, marqueurs de temps ...)
+ fiche d'aide fournie [doc. 03] qu'ils peuvent commencer à compléter seuls ou en équipe.

STEP 1 BIOGRAPHY

 <small>Beating for I am fastest and therefore power!</small> <i>Mary Shelley</i>	Find information about <i>Mary Shelley</i> in her biography and complete her ID card
Full name	
Date & place of birth	
Date & place of death	
..... <small>British</small>	
Family (parents, brothers / sisters)	
Studies	
Marriage	
Husband's occupation	
Children	
First novel & year of publication	
Genre	
Other works & genres	
Most famous work & how she wrote it (context)	
More information	

COMPRÉHENSION ÉCRITE

Les élèves remplissent la carte d'identité de l'auteur [doc. 04] en se servant des informations de la biographie, seuls ou en équipe.

EXPRESSION ORALE (INTERACTION)

Ce travail réalisé en groupe est ensuite corrigé en classe complète, ce qui permet d'introduire les questions / réponses au prétérit dont les élèves auront besoin pour leur tâche finale.

Ici à l'ORAL seulement : *When was she... ? When did she ...? How many... did ... ?*

Grammaire = le prétérit simple / les mots interrogatifs

HW: Gram Keys (1) Prétérit simple [doc. 05]

STEP 1 BIOGRAPHY



ÉVALUATION FORMATIVE

Les élèves réutilisent les informations de la carte d'identité de l'auteur pour rédiger en groupe, à leur tour, une mini biographie de M. Shelley.



Ils obtiendront des points ou “*blue dots*” en fonction de la qualité de leur production = chacun écrit sur sa feuille, une seule feuille sur les 4 est ramassée (au hasard) par le professeur & se voit attribuer jusqu'à 3 “*blue dots*” qui reviennent à l'ensemble de l'équipe.



Ce travail collaboratif contraint chaque élève à s'investir un minimum & favorise l'entre-aide.

STEP 1 BIOGRAPHY

TRAVAIL DE PRÉPARATION

(à la recherche d'informations)

Le nom de Stevenson est écrit au tableau, on attend des élèves qu'ils réutilisent le lexique & les connaissances acquises en début de séquence sur l'univers du roman gothique.

Robert Louis Stevenson: *Who's this?*

What do you know about this person?

He's a famous gothic fiction writer, Dr Jekyll & Mr Hyde, Treasure Island ...

Puis on leur propose la carte d'identité de Stevenson [doc. 06], vierge (ils feront vite le lien entre celle de M. Shelley & celle-ci et ne rencontreront donc pas de difficulté de compréhension).

Lors de la **séance suivante** les élèves se rendront en salle informatique pour remplir la carte d'identité en binômes.

HW: relire la carte d'identité de Stevenson & faire une petite recherche (en français) pour mieux préparer votre travail en salle info.



STEP 1 BIOGRAPHY

INTER-CORRECTION

= les biographies ramassées sont corrigées & retravaillées en classe (analyse de la structure, retour sur les fautes récurrentes) pour arriver à une version commune recopiée dans le cahier.

RECHERCHE D'INFORMATIONS [IT Room]

Chaque binôme cherche les informations demandées, sur les sites proposés (sous forme de mots-clefs / morceaux de phrases uniquement)

Sites utiles

- <http://www.biography.com/people/robert-louis-stevenson-9494571>
- <http://primaryfacts.com/63/robert-louis-stevenson/>
- http://wiki.kidzsearch.com/wiki/Robert_Louis_Stevenson
- https://fr.wikipedia.org/wiki/Robert_Louis_Stevenson



STEP 1 BIOGRAPHY

TÂCHE INTERMÉDIAIRE 1

= rédiger une biographie simple. [doc. 07]

À l'aide de la carte d'identité
de Stevenson complétée,
rédiger une courte biographie dans
laquelle apparaîtront des éléments
(au moins UN) de chaque catégorie,
de façon logique et structurée.

Une version simplifiée (à trous) est
proposée aux élèves ULIS & DYS



STEP 1 BIOGRAPHY

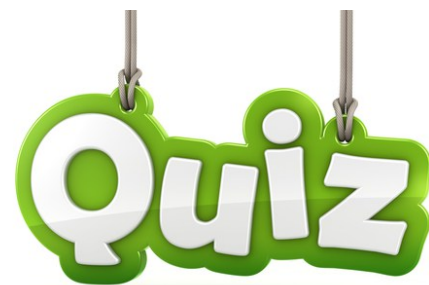
CORRECTION Tâche intermédiaire 1

= travail de remédiation à partir des travaux réalisés par les élèves, inter-correction & remise au propre du travail de chacun.

RÉALISATION DE QUESTIONS / RÉPONSES

(pour le quiz final dans la catégorie "BIOGRAPHY") [doc. 06']

À partir de leur biographie corrigée, les élèves préparent questions & réponses qui intégreront le QUIZ de l'Appli.



HW : s'entraîner à construire des questions en ligne (English@LeCham') =

http://www.myenglishpages.com/site_php_files/grammar-exercise-simple-past.php

<http://www.agendaweb.org/verbs/past-simple-questions.html>

+ venir avec au moins 4 questions au brouillon sur Stevenson.

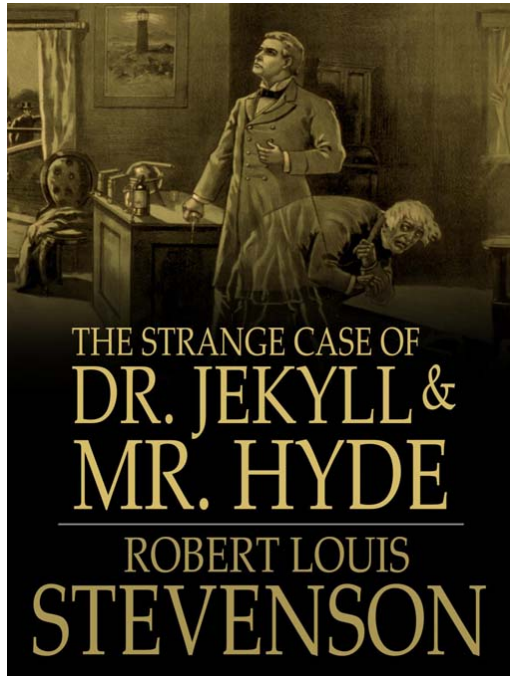
ÉVALUATION FORMATIVE [en vue de la tâche finale]

Chaque équipe met en commun ses questions, s'inter-corrige & sélectionne ses meilleures questions qu'elle posera aux autres équipes -

[8 mn] – *blue dots* + *Now quiz your frier* ' - '



③ STEP 2 THE PLOT séances 9-12



Après le travail sur l'auteur, les élèves vont aborder l'histoire complexe de Jekyll & Hyde.

Ils étudient en parallèle le roman de Stevenson en français, ce qui leur permet d'avoir déjà une bonne connaissance de l'intrigue & des personnages.

ANALYSE D'IMAGE

Les élèves vont découvrir dans un premier temps la photo de couverture de l'adaptation du roman par *Penguin Readers* (Pearson) & réactiver tout ce qu'ils ont appris en même temps qu'ils feront le lien avec Jekyll & Hyde. [doc. 08]

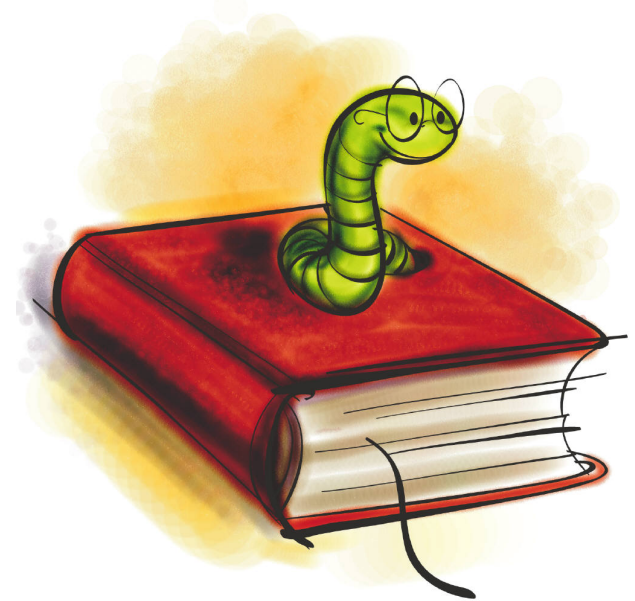


STEP 2 THE PLOT

COMPRÉHENSION ÉCRITE

À partir d'un résumé de l'histoire (*Penguin Readers*) [doc. 09 & 10] & de dictionnaires, les élèves vont par équipe repérer les personnages principaux et certaines de leurs caractéristiques (utiles pour la description détaillée qu'ils seront amenés à faire lors d'une tâche intermédiaire).

Chaque équipe a en charge UN personnage puis nous procédons à une mise en commun des informations obtenues.

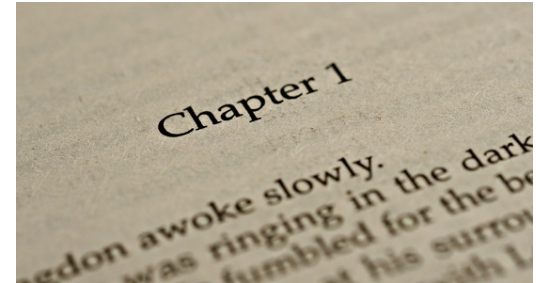


STEP 2 THE PLOT

ANALYSE DE TEXTE

L'objectif de ces séances est double :

[doc. 09, 11 & 11']



1/ Entraîner les élèves à relever des informations essentielles afin de rédiger un texte de présentation

(type quatrième de couverture) – **T.I 2**

→ Chaque équipe se voit attribuer un ou plusieurs résumés des chapitres du roman, doit retrouver le titre et répondre à des questions en citant le texte puis rédiger un petit résumé à partir des informations obtenues.

Chaque équipe fournit également une '*Help box*' pour expliquer les mots difficiles rencontrés (dictionnaires à disposition) au reste de la classe.

Tous les résumés sont ensuite assemblés (dactylographiés en salle info & réceptionnés par le professeur sous forme numérique) pour fournir une trace écrite commune de ce travail collaboratif entièrement réalisé par les élèves en autonomie, & relu par le professeur. [doc.12]

STEP 2 THE PLOT

ANALYSE DE TEXTE

2/ Leur permettre de se construire une ‘banque de donnée’ sur les caractéristiques des personnages principaux qu’ils utiliseront par la suite pour rédiger une description (physique & personnalité) complète – T.I 3

→ Toutes les informations concernant les deux personnages principaux seront surlignées (code couleur) et mises en commun également.



DIFFÉRENCIATION : la longueur, le contenu linguistique et la difficulté des questions proposées varient d’un texte à l’autre et permettent donc à chacun de s’investir en fonction de son niveau de compétences.

STEP 2 THE PLOT

WRITING A BACK COVER

À partir d'un exemple (Frankenstein, M. Shelley) [doc. 13], les élèves observent la construction d'un petit texte de présentation, type 4ème de couverture (repérage des marqueurs & subordonnées de temps, conjonctions de coordination, fin non révélée pour donner au lecteur envie de lire le livre)

Grammaire : Le prétérit *be-ing* + les subordonnées en *when* – Grammar keys (2) [doc. 05]

HW : TÂCHE INTERMÉDIAIRE 2

à faire à la maison. [doc. 14]

Frankenstein



a Gothic fiction
by
Mary Shelley

STEP 2 THE PLOT

TÂCHE INTERMÉDIAIRE 2

INTERMEDIATE TASK 2 = writing a back cover

En vous aidant de l'exemple vu en classe (Frankenstein), vous créez à votre tour un court document de présentation (type quatrième de couverture) du roman de R. L. Stevenson **The Strange Case of Dr Jekyll & Mr Hyde**.

- Vous devrez
- rendre un travail soigné que vous aurez illustré (sur feuille)
 - utiliser
 - le prétérit simple et le prétérit be -ing
 - des connecteurs logiques
 - des marqueurs de temps
 - au moins une proposition subordonnée de temps.

Ce travail est à rendre pour le :

GOOD LUCK !



STEP 2 THE PLOT

RÉALISATION DE QUESTIONS / RÉPONSES

(pour le quiz final dans la catégorie “PLOT / STORY”)

À partir des documents étudiés et des connaissances acquises, les élèves préparent questions & réponses qui intégreront le QUIZ de l’Appli.

ÉVALUATION FORMATIVE

[en vue de la tâche finale]

Chaque équipe met en commun ses questions, s’inter-corrige & sélectionne ses meilleures questions qu’elle posera aux autres équipes.

– *blue dots + Now quiz your friends!*



④ STEP 3 CHARACTERS

séances 13-15

Pour (ré)introduire les personnages, le professeur propose aux élèves de créer une carte mentale avec les caractéristiques des deux protagonistes déjà relevées lors de la lecture des résumés :

Dr Jekyll = kindly old doctor / strange scientific ideas / conducting experiments to release the evil man inside his good self / famous for his work / looking very ill / very sick / transforms himself ...

Mr Hyde = wearing Jekyll's clothes / evil person / becomes stronger / murderer / ugly little man / nobody likes him ...



STEP 3 CHARACTERS

Ensuite c'est à partir d'un extrait du roman original (scène de crime p 146 & 147 Le Cas Étrange de Dr Jekyll & M. Hyde, Magnard collège) que les élèves vont "entrer dans la peau" du personnage de Hyde. [doc. 15]

Avant de leur fournir le texte, on procédera à une écoute du passage (enregistrement LibriVox.com, Audio books [doc. 16]) en leur demandant d'essayer de repérer un maximum d'informations (*Characters? Places? Action?*), le narrateur indiquant le nom du chapitre cela devrait les aider à reconnaître le passage (*The Carew murder case*).



STEP 3 CHARACTERS

On proposera enfin le texte aux élèves pour une lecture-écoute afin d'infirmer ou de confirmer les hypothèses émises lors de la mise en commun.



Puis chaque équipe se préparera à jouer la scène en l'interprétant le plus justement possible.

Les élèves auront des dictionnaires à disposition (en plus des annotations du texte) mais aussi une fiche d'aide pour les guider à repérer les sentiments, expressions & actions des trois personnages. [doc. 17]

Après un temps d'entraînement pour "mimer" la scène (dans l'Amphithéâtre), chaque équipe viendra présenter sa version au reste de la classe.

On remettra un prix à l'équipe qui a le mieux interprété la scène (vote des élèves & du professeur - en fonction de la compréhension du texte original).

STEP 3 CHARACTERS



On terminera par un travail phonologique [doc. 18] (***intonation dans les récits longs, allongement des sons-voyelles & prononciation du [h]***) avec possibilité pour les groupes qui le souhaitent de présenter leur mime de nouveau accompagné d'un (ou de plusieurs) narrateur(s). Individuellement chaque élève peut choisir un autre extrait du roman (proposé par le professeur) qu'il préparera seul (possibilité de l'écouter) & viendra lire devant la classe
– voir grille d'inter /auto-évaluation [doc. 18'].

STEP 3 CHARACTERS

Name :	EPI <i>Jekyll & Hyde</i>			
Form : 4°	Create a smartphone App			
TRAINING TASK - <i>Auto-évaluation</i> <i>Reading a literary text</i> <i>Expression orale</i>	A1	A2	A2+	B1
<i>Je suis capable de...</i>				
<u>accentuer les mots porteurs de sens</u> → la plupart du temps (B1) → parfois (A2) → rarement (A1)				
<u>faire des pauses entre les groupes de sens pour ménager ma respiration ou mettre en relief ce qui suit</u> → la plupart du temps (B1) → parfois (A2) → rarement (A1)				
<u>prononcer correctement le son [h] chaque fois que je le lis</u> → la plupart du temps (B1) → parfois (A2) → rarement (A1)				
<u>lire un texte long en respectant le schéma intonatif</u> → ma prononciation est clairement intelligible même si un accent étranger est quelquefois perceptible et si des erreurs de prononciation proviennent occasionnellement (B1) → ma prononciation est en général suffisamment claire pour être comprise malgré un net accent étranger et l'auditeur devra parfois faire répéter (A2) → ma prononciation d'un répertoire très limité d'expressions & de mots mémorisés est compréhensible avec quelques efforts seulement par un auditeur 'habitué' (A1)				
Remarque à moi-même :				



Maîtrise insuffisante



Maîtrise fragile



Maîtrise satisfaisante



Maîtrise experte

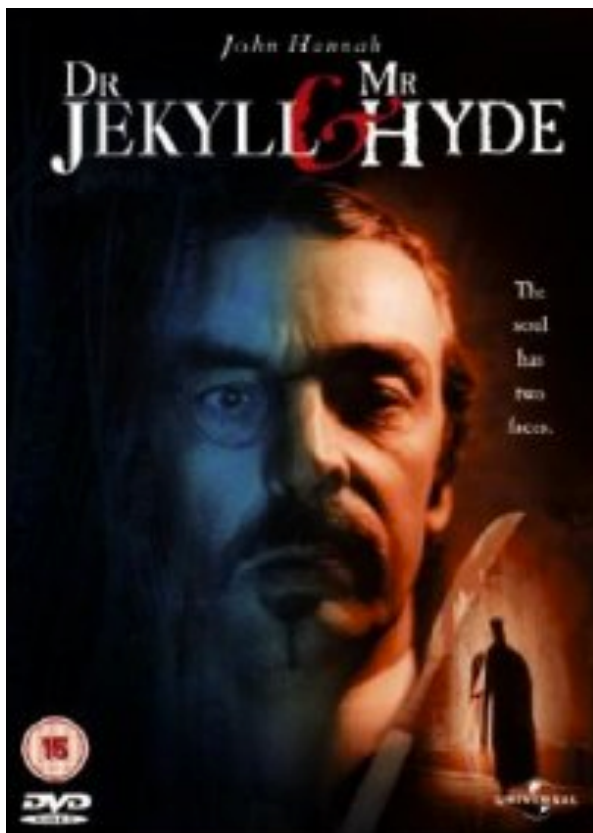
STEP 3 CHARACTERS



Pour leur dernière tâche intermédiaire les élèves devront rédiger une description complète (physique et psychologique) de l'un ou l'autre ou des deux personnages principaux.

Ils compléteront au fur & à mesure qu'ils obtiennent des informations supplémentaires, la carte mentale commencée dans leur cahier.

STEP 3 CHARACTERS



Pour compléter leur base de données, les élèves vont visionner deux extraits du film ***Dr Jekyll & Mr Hyde*** (2003 – M. Phillips avec John Hannah dans le rôle de Jekyll / Hyde)

→ Portrait de Dr Jekyll [3'47 – 4'50]

→ Portrait de Mr Hyde [1.14'51 – 1.17'27]

guidés par une fiche d'aide ciblant les attentes & apportant du lexique supplémentaire [doc. 19 & 20]

Travail individuel, puis échange d'informations entre pairs avant mise en commun en classe complète.

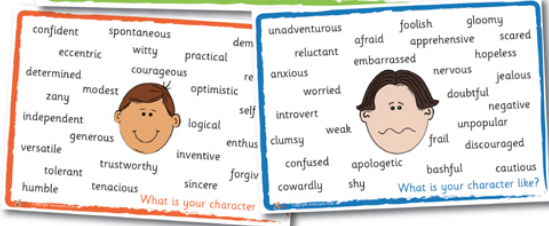
[Pour les élèves les plus rapides, possibilité d'étoffer leur description en piochant dans d'autres extraits du roman original (Extraits Chap 3, p 144 – Jekyll & Chap 2 p 142 – Hyde)]

STEP 3 CHARACTERS séances 17 & 18

TÂCHE INTERMÉDIAIRE 3

Il ne reste plus aux élèves qu'à se préparer pour leur dernière tâche intermédiaire: la rédaction d'une description complète d'un ou des deux personnages principaux.

Ils préparent un tableau dans lequel ils vont répertorier toutes les informations récoltées depuis le début sous forme de mots-clefs (en s'aidant de la carte mentale).



52 almost alot around average black blonde blueeyes body boned
 bright brown browneyes cut curly cut dark deep
 eyes fairly features freckles greeneyes hair
 height jeans length light looks messy muscular nose pale
 really red short shoulder skin skinny slightly
 sort spiky straight tall tan thick thin usually wears wild

Pour les élèves les plus en difficulté, une aide pourra être proposée qui rassemblera toutes les données dans le désordre, à mettre au bon endroit.

	Physical <u>description</u>	Personality		Other important <u>information</u>
		GOOD	BAD	
JEKYLL				
HYDE				

STEP 3 CHARACTERS

TÂCHE INTERMÉDIAIRE 3

Puis on déterminera ensemble un plan (un contenu) à respecter lors de la rédaction avant que les élèves ne se mettent au travail après avoir pris connaissance de la grille de critères d'évaluation.



List the important things to know about a character:

→ physical description
→ personality
→ job
→ where he lives
→ environment (family / close friends / enemies ...)

→ what he likes or is interested in

→ other important information = something he says or does all the time, distinctive feature (particularity) ...

STEP 3 CHARACTERS

TÂCHE INTERMÉDIAIRE 3

Pour les élèves les plus en difficulté, une aide pourra être proposée qui rassemblera toutes les données.

<i>HELP BOX</i> <i>Writing a complete character description</i>	Dr Henry Jekyll	Mr Hyde
PHYSICAL DESCRIPTION	dark hair / eyes, oval face, moustache, beard, suit, shirt, tie, coat, old	white silk shirt, waistcoat, heavy coat with fur, top hat, heavy, decorated cane, small, younger man, ugly
PERSONALITY	plays his part to perfection, elegant, kind, strange scientific ideas, ill & sick, sociable, scared	impatient, angry, aggressive, evil, beastly, cruel, bad-tempered, unfriendly, violent, capacity for evil, repels people ..., a murderer, behaves like an animal, a madman, ape-like fury
OTHER	born 1846, father → doctor, wealthy family, privileged education, London, respected & eminent doctor, famous for his work, leaves all his money to Hyde, has been conducting experiments to release the evil man inside his good self	wears Jekyll's clothes, has a key to the back entrance to J's house, can come & go a twill and give orders to his servants, emerges forever, kills himself (& Jekyll), similar handwriting to that of Jekyll
USEFUL WORDS	<u>Frequency & gradation</u> (adverbs)= not → not very → a bit= a little → quite → rather → very → extremely never < seldom=rarely < sometimes < often < always <u>Linking words</u> : or, but, and, so ... <u>Time markers</u> : at first, then, later, ...ago, when he was...	



STEP 3 CHARACTERS

TÂCHE INTERMÉDIAIRE 3

INTER-CORRECTION

(échange de brouillons entre pairs pour souligner ce qui semble incorrect ou reste incompréhensible)



Les brouillons sont ensuite ramassés et évalués par le professeur, rendus pour correction avant d'être recopiés au propre & illustrés (des points sont attribués aux corrections apportées par les élèves).

[doc. 21]

STEP 3 CHARACTERS



RÉALISATION DE QUESTIONS / RÉPONSES

(pour le quiz final dans la catégorie “CHARACTERS”)

À partir des informations récoltées & de leurs descriptions, les élèves préparent questions & réponses qui intégreront le QUIZ de l’Appli.

ÉVALUATION FORMATIVE [en vue de la tâche finale]

Chaque équipe met en commun ses questions, s’inter-corrige & sélectionne ses meilleures questions qu’elle posera aux autres équipes.

– *blue dots + Now quiz your friends!*



TÂCHE FINALE

séances 19 & 20

La **TÂCHE FINALE** n'est pas à proprement parlé "évaluée" en anglais, (réalisation d'un quiz en plusieurs étapes que les élèves transformeront ensuite en **Application pour Smartphone** en cours de technologie).

Les catégories pour le quiz sont imposée (choix établi pour l'EPI en français & en anglais)

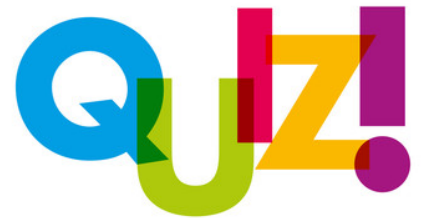


Il reste à ce stade du projet une catégorie sans question:

- the author
- the main characters
- the story
- **Vocabulary / Grammar**



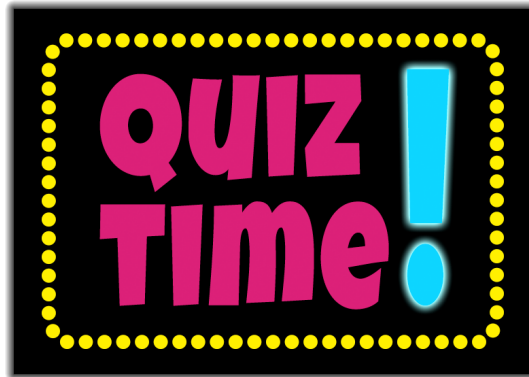
RÉALISATION DE QUESTIONS / RÉPONSES



(pour le quiz final dans la catégorie "VOCABULARY & GRAMMAR")

À partir de tout ce qui a été travaillé tout au long de la séquence, les élèves préparent leurs dernières questions & réponses pour le QUIZ de l'Appli.

TÂCHE FINALE



On peut envisager une dernière séance

« *QUIZ YOUR FRIENDS on Jekyll & Hyde* »

tout en anglais pour se préparer à la rencontre inter-classes qui aura lieu pour conclure l'EPI (mais qui ne sera pas évaluée)

et/ou une création de « *Riddles* » à propos des personnages que certains élèves (les plus rapides ou les plus efficaces) peuvent soumettre à leurs camarades.



TEST DE CONNAISSANCE

[doc. 22]



- Le lexique de la description (physique & psychologique).
- Les adjectifs & adverbes de gradation.
- Les questions / réponses au prétérit + mots interrogatifs.
- Le prétérit simple / be+ ing.
- Les marqueurs & subordonnées de temps.

ÉVALUATION DES COMPÉTENCES DU SOCLE



Tout au long du projet les élèves auront la possibilité de s'auto-évaluer sur les compétences travaillées & le professeur pourra se positionner également grâce à un tableau récapitulatif [doc. 23].